



Rijksdienst voor het Cultureel Erfgoed
Ministerie van Onderwijs, Cultuur en
Wetenschap

Handreiking begrippenkader cultureel erfgoed onder de Omgevingswet

Hoe gemeenten cultureel erfgoed beter kunnen beschermen, door wettelijke begrippen eenduidig toe te passen (in het omgevingsplan)

Versie 1.2 (november 2022)

Inhoud

1. Waarom een begrippenkader voor cultureel erfgoed?	3
2. Aanleiding	5
3. Wat is cultureel erfgoed in de Omgevingswet?	6
4. Hoe dit uit te werken? Een stappenplan	7
Stap 1: vaststellen van het aanwezige cultureel erfgoed	7
Stap 2: analyseren welk cultureel erfgoed in aanmerking komt voor bescherming	8
Stap 3: bepalen van het gewenste beschermingsregime	8
Bijlage 1: Elementen van cultureel erfgoed in het omgevingsplan	10
1. Monumenten in het omgevingsplan	10
2. Archeologische monumenten in het omgevingsplan	11
3. Stads- en dorpsgezichten in het omgevingsplan	12
4. Cultuurlandschappen in het omgevingsplan	13
5. 'Ander cultureel erfgoed' (cultuurgoederen en immaterieel cultureel erfgoed) in het omgevingsplan	14
Bijlage 2: Omgeving van beschermde monumenten in het omgevingsplan	15
Bijlage 3: Werelderfgoed	16

1. Waarom een begrippenkader voor cultureel erfgoed?

Gemeenten kunnen door het eenduidig toepassen van de wettelijke begrippen voor cultureel erfgoed in hun omgevingsplannen het cultureel erfgoed beter beschermen. En ook optimaal gebruikmaken van enkele landelijke bepalingen voor het behoud ervan. In dit document is daarom het wettelijke begrippenkader nader toegelicht en hanteerbaar gemaakt. Het begrippenkader dient als handvat voor gemeenten om de begrippen voor cultureel erfgoed eenduidig toe te passen in het omgevingsplan. Daarnaast is het kader te gebruiken bij andere 'tafels' waaraan wordt gewerkt aan de uitwerking van het (Omgevingswet)stelsel. De toepassing van het begrippenkader voor cultureel erfgoed maakt dat gemeenten optimaal gebruik kunnen maken van de algemene rijksregels en daarin voor het behoud van cultureel erfgoed opgenomen uitzonderingsbepalingen. Denk bijvoorbeeld aan het (kunnen) inperken van vergunningvrij bouwen in beschermde stads- en dorpsgezichten. Of aan het kunnen afwijken van (bouw)technische eisen als dat nodig is voor het behoud van een gemeentelijk, provinciaal of rijksmonument.

Een eenduidige toepassing van begrippen helpt ook bij de monitoring en rapportage over de staat van het cultureel erfgoed via de Erfgoedmonitor en Erfgoedbalans (wettelijke taak minister van OCW). Ook helpt het de landelijke voorziening in het Digitaal Stelsel Omgevingswet (DSO-LV) optimaal te functioneren. De Omgevingswet hanteert het volgende begrippenkader voor cultureel erfgoed¹:

- monumenten;
- archeologische monumenten;
- stads- en dorpsgezichten;
- cultuurlandschappen;
- ander cultureel erfgoed [lees: roerend cultureel erfgoed (cultuuroederen) of immaterieel cultureel erfgoed], voor zover dat voorwerp is of kan zijn van een evenwichtige toedeling van functies aan locaties in het omgevingsplan.



De vijf elementen van cultureel erfgoed als onderdeel van de leefomgeving. Met de klok mee zijn achtereenvolgens afgebeeld: roerend of immaterieel cultureel erfgoed, cultuurlandschappen, archeologische monumenten, gebouwde en aangelegde monumenten, stads- en dorpsgezichten.

¹ De Omgevingswet definieert ook werelderfgoed: "op het grondgebied van Nederland gelegen cultureel en natuurlijk erfgoed dat op grond van het werelderfgoedverdrag is opgenomen in de Lijst van het Werelderfgoed". Daarnaast definieert het Besluit kwaliteit leefomgeving ook nog de Voorlopige Lijst werelderfgoed: "lijst met erfgoederen die door Nederland bij Unesco worden voorgedragen voor plaatsing op de Lijst van het Werelderfgoed".

Voor bepaalde functietoedelingen en regels in het omgevingsplan is het noodzakelijk dat gemeenten deze wettelijke begrippen voor cultureel erfgoed hanteren. Dit geldt overigens ook voor begrippen als (voorbeschermd) gemeentelijk monument, (voorbeschermd) provinciaal monument of rijksbeschermd stads- of dorpsgezicht. Ook daar waar dit vanuit juridisch oogpunt niet direct noodzakelijk is, is het vanuit oogpunt van transparantie, eenduidigheid en monitoring wel wenselijk om zoveel mogelijk deze begrippen uit het begrippenkader te hanteren en uit te werken in het omgevingsplan en andere relevante (omgevings) documenten.

De Stelselcatalogus, waarin de begrippenlijsten uit de Omgevingswet en de AMvB's zijn verwerkt, voorziet in een overzicht van gehanteerde begrippen en biedt tevens een korte toelichting bij elk begrip. Het stappenplan in deze handreiking gaat ervan uit dat gemeenten:

1. eerst inventariseren welk cultureel erfgoed zich op hun grondgebied bevindt;
2. vervolgens analyseren wat hiervan in aanmerking komt voor bescherming;
3. en daarna voor dit cultureel erfgoed in het omgevingsplan een regime met regels opnemen dat het behoud in hun ogen het beste waarborgt.

In de bijlagen wordt het stappenplan verduidelijkt met tabellen met voorbeelden.

2. Aanleiding

Met de inwerkingtreding van de Erfgoedwet is het begrip cultureel erfgoed geïntroduceerd en zijn in die wet ook begrippen zoals archeologisch monument en monument opnieuw gedefinieerd. Deze begripsbepalingen gelden voor al het cultureel erfgoed in Nederland, ongeacht een eventuele beschermingsstatus.

De Omgevingswet bakent het begrip cultureel erfgoed nader af, specifiek voor de fysieke leefomgeving. De Omgevingswet en de uitvoeringsregels (AMvB's en Omgevingsregeling) regelen waar het gaat om het behoud² van cultureel erfgoed bepaalde zaken landelijk, maar de toepassing en uitvoering van de regelgeving vinden veelal decentraal plaats. Centraal instrument op lokaal niveau is het omgevingsplan. Dit plan beziet alle aspecten van de fysieke leefomgeving op integrale wijze, inclusief cultureel erfgoed, en is daarmee het eerste aangewezen instrument om uitvoering te geven aan het archeologiebeleid, of voor het aanwijzen en beschermen van gemeentelijke monumenten en provinciale monumenten. De vrijheid om daaraan op lokaal niveau een eigen invulling te geven, wordt ingekaderd door internationale verdragen, de Omgevingswet en de AMvB's (bijvoorbeeld het daarin gehanteerde begrippenkader en de instructieregels), provinciale instructieregels en instructiebesluiten van het Rijk of de provincie.

In dit verband gaat het dan met name om de instructieregels in artikel 5.130 (behoud cultureel erfgoed) en artikel 5.131 (behoud werelderfgoed) van het Besluit kwaliteit leefomgeving (Bkl) en om artikel 2.34, vierde lid, van de Omgevingswet (instructiebesluiten rijksbeschermd stads- en dorpsgezichten). Verder kan de wijze waarop de toedeling van functies aan locaties plaatsvindt in het omgevingsplan, of waarop daarin activiteiten worden benoemd of regels gesteld, ook niet los worden gezien van algemene (rijks)regels en de internationale verdragen over cultureel erfgoed.

Een voorbeeld: als in een AMvB bepaalde zaken worden geregeld voor gemeentelijke monumenten, is het zowel juridisch, inhoudelijk als praktisch noodzakelijk dat landelijk in elk omgevingsplan dezelfde begripsbepaling wordt gehanteerd van gemeentelijk monument en dat de desbetreffende monumenten ook letterlijk de functie-aanduiding 'gemeentelijk monument' krijgen in het omgevingsplan.

Ander voorbeeld: het verdrag van Granada³ verplicht het bevoegd gezag tot het *vooraf* toetsen van plannen die beschermde monumenten kunnen ontsieren of beschadigen, of het karakter van beschermde stads- en dorpsgezichten of cultuurlandschappen kunnen aantasten.

² Dit behoud kan in de praktijk, naar de aard van de te behouden waarden, diverse vormen aannemen: van behoud in situ van een archeologisch monument of strikt conserverend herstel van een monument tot "behoud door ontwikkeling" van ensembles of gebieden.

³ De op 3 oktober 1985 te Granada tot stand gekomen Overeenkomst inzake het behoud van het architectonische erfgoed van Europa (Trb. 1985, 163)

3. Wat is cultureel erfgoed in de Omgevingswet?

Met de Invoeringswet Omgevingswet luidt de begripsbepaling van cultureel erfgoed in de fysieke leefomgeving: “monumenten, archeologische monumenten, stads- en dorpsgezichten, cultuurlandschappen en, voor zover dat voorwerp is of kan zijn van een evenwichtige toedeling van functies aan locaties in het omgevingsplan, ander cultureel erfgoed als bedoeld in artikel 1.1 van de Erfgoedwet”. Dat andere cultureel erfgoed is roerend cultureel erfgoed (in de Erfgoedwet gedefinieerd als ‘cultuuroederen’), zoals historische schepen in een historische haven, of immaterieel cultureel erfgoed dat aan een specifieke plek gebonden is, zoals het molenaarsambacht.⁴

Daarnaast vraagt artikel 5.130 van het Bkl ook om via het omgevingsplan te voorkomen dat in de omgeving van rijksmonumenten, voorbeschermde rijksmonumenten en monumenten die op grond van het omgevingsplan zijn beschermd (gemeentelijke en provinciale monumenten of bijvoorbeeld beeldbepalende of karakteristieke panden) aantastingen plaatsvinden die deze beschermde monumenten ontsieren of beschadigen. Een voorbeeld is het borgen van een molenbiotoop (het garanderen van voldoende windvang bij een windmolen of voldoende watertoevoer bij een watermolen). Dus ook de omgeving van een beschermd monument is een aandachtspunt.



monumenten



archeologische monumenten



stads- en dorpsgezichten



cultuurlandschappen



roerend en immaterieel cultureel erfgoed

⁴ Zie ook het Verdrag inzake de bescherming van het immaterieel cultureel erfgoed, Parijs 17 oktober 2003 (Trb. 2011, 151) dat staten die partij zijn, waaronder sinds 2012 ook Nederland, verplicht ernaar te streven algemeen beleid aan te nemen gericht op het bevorderen van de functie van immaterieel cultureel erfgoed in de maatschappij en op het integreren van de bescherming van ervan in planningsprogramma's (artikel 13, onder a).

4. Hoe dit uit te werken? Een stappenplan

Stap 1: vaststellen van het aanwezige cultureel erfgoed

De eerste stap bestaat uit het inventariseren van het binnen de gemeente aanwezige en op basis van (voor)onderzoek te verwachten cultureel erfgoed. Dit kan vervolgens desgewenst in beeld worden gebracht door middel van een cultuurhistorische waardenkaart.

Uitgaande van de wettelijke begripsbepaling kan cultureel erfgoed in het stelsel van de Omgevingswet worden gezien als een soort 'schijf van vijf', die – los van beschermingsstatus of label – bestaat uit de volgende elementen:

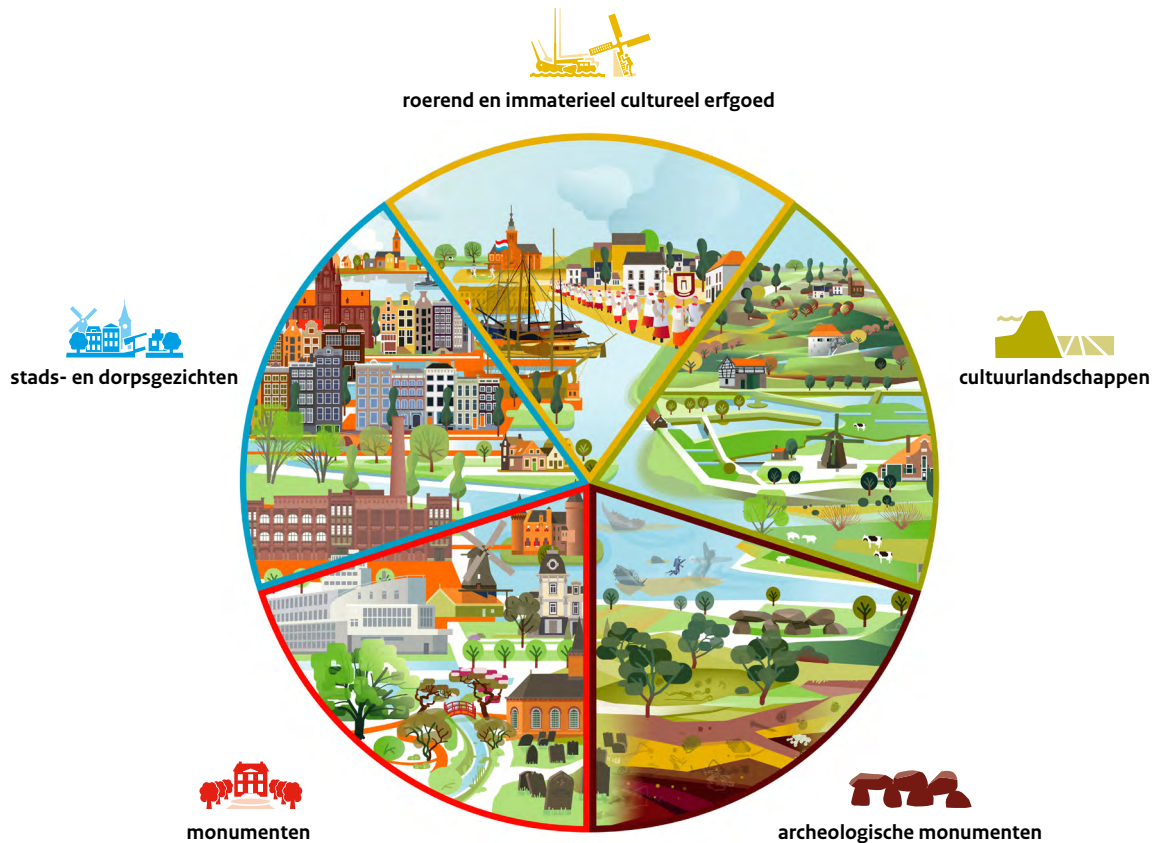
1. monumenten (gebouwd en aangelegd (groen) cultureel erfgoed);
2. archeologische monumenten;
3. stads- en dorpsgezichten;
4. cultuurlandschappen;
5. roerend en immaterieel erfgoed, voor zover in het omgevingsplan aan een locatie te verbinden.

Dit zijn generieke benamingen uit de begripsbepalingen van de Omgevingswet en Erfgoedwet voor de elementen waaruit het cultureel erfgoed in de fysieke leefomgeving kan bestaan. Een begripsbepaling op zich levert nog geen beschermingsregime op. Dat wordt vervolgens in regels vastgelegd.

De vijf elementen onderscheiden zich grosso modo door een verschil in:

- *aard* (monument = onroerend; archeologisch monument = onroerend + roerend en vaak niet zichtbaar; bij stads- of dorpsgezichten ligt het zwaartepunt doorgaans bij de gebouwde nederzittingsstructuur, bij cultuurlandschap bij het buitengebied), of
- *schaal* (monument \leq stads- of dorpsgezicht/cultuurlandschap).

De vijf elementen zijn overigens niet (allemaal) even scherp te scheiden; er zijn bijvoorbeeld monumenten, archeologische monumenten en stads- en dorpsgezichten met cultuurlandschappelijke aspecten.



De vijf elementen van cultureel erfgoed als onderdeel van de leefomgeving. Elk element is voorzien van een specifieke kleurafbakening. Met de klok mee zijn achtereenvolgens afgebeeld: roerend of immaterieel cultureel erfgoed (geel), cultuurlandschappen (groen), archeologische monumenten (bruin), gebouwde en aangelegde monumenten (rood), stads- en dorpsgezichten (blauw).

Daarnaast is zoals gezegd nog relevant de omgeving van beschermde monumenten (gemeentelijke, provinciale of rijksmonumenten of monumenten met een andere beschermingsvorm, bijvoorbeeld: beeldbepalend pand).

Aangeraden wordt deze basistypologie te hanteren bij de uitwerking van het omgevingsplan en andere relevante omgevingsdocumenten.

Stap 2: analyseren welk cultureel erfgoed in aanmerking komt voor bescherming

Na de inventarisatie volgt de stap van het analyseren, zodat een selectie kan worden gemaakt van het voor bescherming in aanmerking komende cultureel erfgoed, uitgesplitst per element van cultureel erfgoed. Burgers en belangengroepen dienen hierbij te worden betrokken. Dit is een verplichting die voortvloeit uit het verdrag van Granada. Dit biedt burgers, verenigingen, ontwikkelaars en bevoegd gezag de mogelijkheid om vroegtijdig het gesprek aan te gaan over het aanwezige en te behouden cultureel erfgoed. Het kan in dit verband zelfs handig zijn de participatie al bij stap 1 te organiseren. Vroegtijdige participatie vergroot immers het draagvlak en kan zo onnodige vertraging in een later stadium van planvorm of uitvoering voorkomen.

Stap 3: bepalen van het gewenste beschermingsregime

Is conform stap 1 vastgesteld welk cultureel erfgoed aanwezig of te verwachten is, en in stap 2 geanalyseerd wat daarvan bescherming behoeft, dan volgt stap 3. Dit is de bepaling van een passend beschermingsregime in het omgevingsplan, bestaande uit functie-toedeling aan een locatie en het stellen van bijbehorende regels, bijvoorbeeld een passend vergunningenregime en algemene regels, et cetera.

In de bijlagen bij deze handreiking zitten tabellen met voorbeelden van hoe dit voor de diverse elementen van cultureel erfgoed kan worden gedaan. Daaruit wordt duidelijk dat het, mede met het oog op de toepassing van landelijke regels⁵, gewenst is de volgende functies eenduidig te benoemen:

- ‘gemeentelijk monument’: monument of archeologisch monument waaraan in het omgevingsplan de functie-aanduiding gemeentelijk monument is gegeven⁶;
- ‘provinciaal monument’: monument of archeologisch monument waaraan in het omgevingsplan of de omgevingsverordening de functie-aanduiding provinciaal monument is gegeven⁷;
- ‘rijksbeschermd stadsgezicht’/‘rijksbeschermd dorpsgezicht’.

De functie-aanduidingen gemeentelijk monument en provinciaal monument zijn dé functie-aanduidingen waarmee de authenticiteit van het monument kan worden geborgd, dan wel het archeologisch monument in situ behouden kan worden. Zodra iets van de materie behouden moet blijven, is dit de manier om dat in het omgevingsplan te borgen.

Hoewel een gebouwd monument per definitie de gehele onroerende zaak is, kan het *beschermingsregime* desgewenst beperkt worden tot een gedeelte van de onroerende zaak. Dit door bijvoorbeeld de vergunningplicht te beperken tot activiteiten die betrekking hebben op het exterieur, door activiteiten met betrekking tot het interieur vergunningvrij te maken.

In de artikelen 5.130 en 5.131 van het Bkl met de instructieregels voor het behoud van cultureel erfgoed en werelderfgoed zijn verdragsverplichtingen van het Europees landschapsverdrag, het verdrag van Granada, het verdrag van Valletta en het werelderfgoedverdrag voor gemeenten (en provincies) doorvertaald naar het stelsel van de Omgevingswet. Ook de beoordelingsregels in artikel 8.80 Bkl en de specifieke bepalingen over vergunningvoorschriften in de artikelen 8.81 en 8.82 Bkl⁸ zijn zo’n doorvertaling, voor de rijksmonumenten. Voor de beoordelingsregels en het kader voor vergunningvoorschriften in het omgevingsplan kan hierbij inhoudelijk worden aangesloten voor gemeentelijke en provinciale monumenten.

Rijksmonumenten worden aangewezen op grond van de Erfgoedwet. Voor de status van rijksmonument is het dus niet nodig om het monument of archeologisch monument in het omgevingsplan de functie ‘rijksmonument’ te geven.⁹ De daadwerkelijke bescherming van het rijksmonument komt tot stand met de in artikel 5.1 lid 1 onder b van de Omgevingswet opgenomen vergunningplicht en de algemene regels in hoofdstuk 13 van het Besluit activiteiten leefomgeving (Bal). Gemeenten kunnen aan de locatie van een rijksmonument wel de functie ‘rijksmonument’ geven met het oog op het stellen van *andere* regels dan de eerder genoemde vergunningplicht en algemene regels. Daartoe kan de locatie van het rijksmonument ook worden verbeeld in het omgevingsplan.¹⁰ Dergelijke aanvullende regels kunnen bijvoorbeeld betrekking hebben op het gewenste of toegelaten gebruik van de locatie. Of op de omgeving van een rijksmonument, in het kader van de instructie in artikel 5.130 van

⁵ Denk bijvoorbeeld aan het uitzetten of inperken van bouwvergunningvrije activiteiten in het Besluit bouwwerken leefomgeving (Bbl).

⁶ Via het Invoeringsbesluit Omgevingswet (Ib) wordt het begrip ‘gemeentelijk monument’ in bijlage I bij het Bbl gedefinieerd. In het ook via het Ib in het Bbl op te nemen artikel 7a.1 worden de bestaande gemeentelijke monumenten voor de toepassing van bepaalde artikelen onder het begrip ‘gemeentelijk monument’ gebracht.

⁷ Via het Ib wordt ook het begrip ‘provinciaal monument’ in bijlage I bij het Bbl gedefinieerd.

⁸ Artikel 5.34 lid 1 Omgevingswet is de grondslag voor omgevingsvergunningvoorschriften, ook voor andere voorschriften in het belang van de (archeologische) monumentenzorg.

⁹ De locaties van rijksmonumenten zullen door het Kadaster worden verbeeld in het DSO als publieksrechtelijke beperking, in eerste instantie op perceelniveau.

¹⁰ Een monument betreft op grond van de Erfgoedwet de gehele onroerende zaak, ongeacht in welk deel zich de monumentale waarden bevinden. Wil een gemeente de pandcontour uit de Basisregistratie Adressen en Gebouwen (BAG) gebruiken voor de verbeelding, is van belang te bedenken dat de definitie van BAG-pand niet gelijk is aan die van onroerende zaak. Het risico bestaat dan dat latere uitbreidingen van de onroerende zaak (en daarmee van het monument) worden gemist.

het Bkl om rekening te houden met cultureel erfgoed (in casu om ook in de omgeving van beschermde monumenten rekening te houden met die monumenten, ter voorkoming van ontsiering of beschadiging van die monumenten). Kortom: toedeling van de functie 'rijksmonument' in het omgevingsplan kan alleen om additionele regels te stellen, al dan niet ten aanzien van de omgeving.

Andere toedelingen van functies aan locaties in het omgevingsplan met het oog op het behoud van cultureel erfgoed, bijvoorbeeld ten aanzien van cultuurlandschappen, laten ruimte voor lokale invulling. Wel zou het voor de uitvoeringspraktijk van overheden en voor initiatiefnemers en andere belanghebbenden handig kunnen zijn om bepaalde zaken wel uniform te definiëren. Denk bijvoorbeeld aan wat verstaan wordt onder een "molenbiotop". Zie ook bijlage 2 bij deze handreiking.

Bijlage 1: Elementen van cultureel erfgoed in het omgevingsplan

De functie-aanduidingen in onderstaande tabellen zijn de hoofdmaken, die uiteraard te combineren zijn¹¹, afhankelijk van de plaatselijke mix aan cultureel erfgoed en het beoogde beschermingsregime. Een en ander is daarnaast nog aan te vullen met het toedelen van andere functies en regels die wenselijk zijn voor het behoud van het cultureel erfgoed. De beschermingsmogelijkheden zijn aan te vullen met (beleids) regels over het uiterlijk van bouwwerken (welstandseisen), stedenbouwkundige bepalingen en andere (algemene) regels.

1. Monumenten in het omgevingsplan

monument = onroerende zaak¹² die deel uitmaakt van cultureel erfgoed (begripsbepaling Omgevingswet verwijst naar begripsbepaling in artikel 1.1 van de Erfgoedwet).



¹¹ Bijvoorbeeld ook meer gebiedsgericht, in of met gebiedspaspoorten en dergelijke.
¹² Een monument is op grond van de Erfgoedwet en Omgevingswet altijd de gehele onroerende zaak en kan bijvoorbeeld geen bestanddeel zijn, zoals alleen een voorgevel. Een monument kan wel uit meerdere onroerende zaken bestaan. Denk aan een blok arbeiderswoningen, een boerderij (woning + deel) met vrijstaande stuur en hooiberg, of een groenaanleg.

Functie-aanduiding locatie:	Mogelijkheden*:
Gemeentelijk/provinciaal monument + in één aan de desbetreffende locaties gekoppelde bijlage: per monument een korte aanduiding van de onroerende zaak/zaken (bijv.: 'villa; tuin"', of 'boerderij; woonhuis/deel; bakhuis; hooiberg')***	Vergunningstelsel gericht op fysiek behoud; <ul style="list-style-type: none"> ▪ Eventueel differentiatie bescherming mogelijk per locatie/categorie monumenten via vergunningvrijregime (gehele monument vergunningplichtig/alleen exterieur of interieur vergunningplichtig/andere variant); ▪ Automatische inperking vergunningvrije bouwwerken in Bbl
(Voorbeschermd) rijksmonument + rijksmonumentnummer (bijv.: 'rijksmonument 512960')	Andere regels dan vergunningplicht rijksmonumentenactiviteit en algemene rijksregels (bijvoorbeeld t.b.v. reguleren gebruiksmogelijkheden of maatwerkregels (ter voorkoming van beschadiging of vernieling)
Beeldbepalend pand/karakteristiek pand/orde-2-pand (of variant daarop)	<ul style="list-style-type: none"> ▪ Vergunningstelsel gericht op instandhouding beeld (authenticiteit van materie niet van belang) ▪ Geen inperking vergunningvrije bouwwerken in Bbl
Bekende/te verwachten bouwhistorische waarde	<ul style="list-style-type: none"> ▪ Sloopvergunningstelsel gericht op behoud bouwhistorische informatie (onderzoeksplicht) ▪ Geen inperking vergunningvrije omgevingsplanactiviteiten voor bouwwerken in Bbl

* De hier geschetste mogelijkheden vormen geen uitputtend overzicht. Om te komen tot een afdoende bescherming zal in ieder geval ook een verbod tot beschadiging of vernieling voor de hand liggen, en desgewenst een specifieke zorgplicht en een instandhoudingsplicht (net als voor rijksmonumenten in hoofdstuk 13 van het Bal).

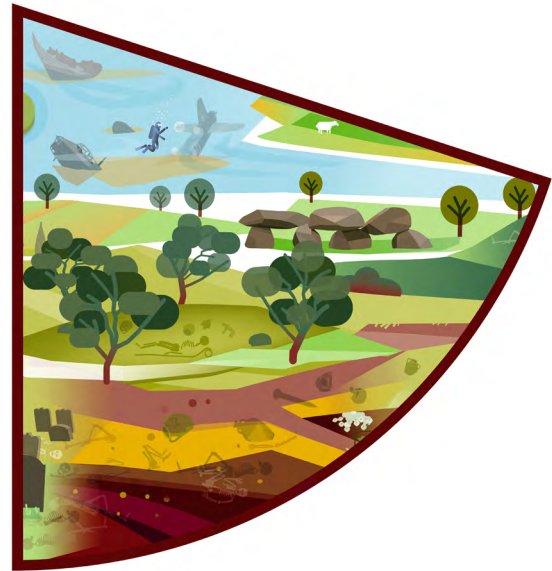
** Ook bij een groter aangelegd monument, zoals bij een historische buitenplaats, kan worden volstaan met een korte aanduiding in de bijlage. Om misverstanden te voorkomen worden hierbij bij voorkeur ook de belangrijkste elementen van de hoofdstructuur benoemd. Bijv. 'Landschappelijke tuin- en parkaanleg, onder meer bestaande uit een oprijlaan, siertuin, vijver met daarin fontein met Neptunusbeeld, moestuin, park met weides, boomprijen, heestergroepen, solitairen, waterpartijen, padenstelsel met vier bruggetjes, en parkbos'. Dit kan eventueel door het in de bijlage opnemen van een integrale 'redengevende omschrijving', als die er is.

*** De inhoudelijke motivering voor de functie-aanduiding en een nadere omschrijving kunnen in de (geconsolideerde) toelichting bij (de wijziging van) het omgevingsplan worden getoond.

2. Archeologische monumenten in het omgevingsplan

archeologisch monument = terrein dat deel uitmaakt van cultureel erfgoed vanwege de daar aanwezige overblijfselen, voorwerpen of andere sporen van menselijke aanwezigheid in het verleden, met inbegrip van die overblijfselen, voorwerpen en sporen (begripsbepaling Omgevingswet verwijst naar begripsbepaling in artikel 1.1 van de Erfgoedwet)

aantoonbaar te verwachten archeologisch monument = op basis van archeologische, bodemkundige of historische informatie op een locatie te verwachten archeologisch monument (zie begripsbepaling in bijlage I bij artikel 1.1 van het Bkl)



Functie-aanduiding locatie:	Mogelijkheden:
Gemeentelijk monument/provinciaal monument + in één aan de desbetreffende locaties gekoppelde bijlage: per archeologisch monument een korte aanduiding/omschrijving	<ul style="list-style-type: none"> ▪ Vergunningstelsel gericht op behoud in situ ▪ Automatische inperking vergunningvrije bouwwerken in Bbl
(Voorbeschermd) rijksmonument + rijksmonumentnummer	Andere regels dan vergunningplicht rijksmonumentenactiviteit (bijvoorbeeld t.b.v. reguleren gebruiksmogelijkheden of maatwerkregels (het voorkomen van beschadiging of vernieling)
Archeologisch monument/ Waarde archeologie XX	<ul style="list-style-type: none"> ▪ Vergunningstelsel gericht op reguleren van bouw-, sloop-, kap- of aanlegactiviteiten; ▪ Regels over voorschriften in belang archeologische monumentenzorg; bij voorkeur behoud in situ, maar anders behoud ex situ (opgraven/conserveren/rapporteren/deponeren) ▪ Inperking (nu al in bruidsschat) van bepaalde vergunningvrije bouwwerken > 50 m² ▪ Geen archeologische onderzoeksplicht bij activiteiten < 100 m² (art. 5.130 lid 4 Bkl), tenzij op archeologisch inhoudelijke gronden andere oppervlakte is vastgesteld (art. 5.130 lid 5 Bkl)
Te verwachten archeologisch monument/ Waarde archeologie XX hoge/ middelhoge / lage verwachtingswaarde	<ul style="list-style-type: none"> ▪ Vergunningstelsel gericht op reguleren van bouw-, sloop-, kap- of aanlegactiviteiten; ▪ Regels over voorschriften in belang archeologische monumentenzorg: nader onderzoek en als archeologisch monument bij voorkeur behoud in situ, maar anders behoud ex situ (opgraven/conserveren/rapporteren/deponeren) ▪ Inperking (nu al in bruidsschat) van bepaalde vergunningvrije bouwwerken > 50 m² ▪ Geen archeologische onderzoeksplicht bij activiteiten < 100 m² (art. 5.130 lid 4 Bkl), tenzij op archeologisch inhoudelijke gronden andere oppervlakte is vastgesteld (artikel 5.130 lid 5 Bkl)

3. Stads- en dorpsgezichten in het omgevingsplan

Stads- en dorpsgezichten = groepen van onroerende zaken, van algemeen belang vanwege hun schoonheid, onderlinge ruimtelijke of structurele samenhang, wetenschappelijke of cultuurhistorische waarde en in welke groepen zich een of meer monumenten bevinden (begripsbepaling in bijlage bij artikel 1.1 van de Omgevingswet).

Bij de steden of dorpen of delen daarvan, die in aanmerking komen voor een aanwijzing als beschermd stads- of dorpsgezicht, gaat het niet alleen om schoonheid, bepaald door architectonisch waardevolle bebouwing, maar ook om andere voor het karakter van die gebieden bepalende factoren als het historisch gegroeide stedenbouwkundig patroon, gevormd door de nederzettingstructuur, de verhouding tussen de bebouwde en de onbebouwde ruimten, de bouwvormen en de samenhang in het gebruik van grond en opstallen. Denk aan wegen, straten, pleinen, open ruimten, bruggen, grachten, vaarten, beken, sloten, en andere wateren, bomen, hagen, boomwallen en aangrenzende weilanden. In ieder gezicht zal sprake zijn van een specifiek samenspel tussen de componenten, beeld, structuur en functies.



Functie-aanduiding locatie:	Mogelijkheden:
Rijksbeschermd stadsgezicht of rijksbeschermd dorpsgezicht	<ul style="list-style-type: none"> ▪ Vergunningstelsel en algemene regels, gericht op het voorkomen van sloop van voor het stads- of dorpsgezicht karakteristieke bouwwerken, en reguleren van gebruik dat en bouw-, aanleg- of kapactiviteiten die dat karakter kunnen aantasten ▪ Beoordelingsregels aanpasbaar door gemeente binnen kaders instructiebesluit (aanwijzingsbesluit) en instructieregels Bkl ▪ Automatische inperking van vergunningvrije bouwwerken in Bbl
Gemeentelijk/provinciaal beschermd stads- of dorpsgezicht (of andere naam *)	<ul style="list-style-type: none"> ▪ Vergunningstelsel of andere (algemene) regels, gericht op reguleren van bouw-, sloop-, aanleg- of kapactiviteiten ter voorkoming van aantasting van het karakter van het beschermde gezicht ▪ Geen inperking van vergunningvrije bouwwerken in Bbl

(*) Dit is geen vaste terminologie, omdat er geen landelijke regels aan vast zitten. Het staat de gemeente of provincie dus vrij om gemeentelijk respectievelijk provinciaal beschermde stads- en dorpsgezichten een andere naam te geven, bijvoorbeeld 'gemeentelijk dorpsgezicht', 'karakteristiek stadsbeeld' of meer specifiek 'wederopbouwgebied' (in geval van een wederopbouwkeren of naaorlogse woonwijk).

4. Cultuurlandschappen in het omgevingsplan

Cultuurlandschappen = (afgeleid van de begripsbepaling voor landschappen in de Omgevingswet¹³): gebieden zoals die door mensen worden waargenomen, waarvan het karakter wordt bepaald door natuurlijke of menselijke factoren en de interactie daartussen, die deel uitmaken van cultureel erfgoed.

(Inhoudelijk): Stukken land en watergebieden die door menselijk ingrijpen aanzienlijk zijn veranderd of gewijzigd; wordt gebruikt als tegenstelling voor 'natuurlijke landschappen', waarmee gebieden worden aangeduid waar menselijk ingrijpen, indien daar sprake van is, geen belangrijke ecologische consequenties hebben voor het gebied als geheel (definitie in Cultural heritage thesaurus).

Bij cultuurlandschap kan bijvoorbeeld gedacht worden aan historische verkavelingsstructuren met houtsingels of landgoederen, of aan wederopbouwgebieden zoals agrarische ruilverkavelings- en landinrichtingsgebieden.



¹³ Landschappen = gebieden zoals die door mensen worden waargenomen, waarvan het karakter wordt bepaald door natuurlijke of menselijke factoren en de interactie daartussen (begripsbepaling in bijlage I bij artikel 1.1 Omgevingswet).

Functie-aanduiding locatie:

(gemeentelijk) beschermd cultuurlandschap (of andere naam)

Mogelijkheden:

- Vergunningstelsel of andere (algemene) regels, gericht op het reguleren van bouw-, sloop-, aanleg- of kapactiviteiten ter voorkoming van aantasting van het karakter van het beschermde cultuurlandschap
- Geen inperking van vergunningvrije bouwwerken in Bbl

5. 'Ander cultureel erfgoed' (cultuuroederen en immaterieel cultureel erfgoed) in het omgevingsplan

cultuuroed = roerende zaak die deel uitmaakt van cultureel erfgoed (begripsbepaling in artikel 1.1 van de Erfgoedwet)

Immaterieel cultureel erfgoed = de praktijken, voorstellingen, uitdrukkingen, kennis, vaardigheden – met inbegrip van de bijbehorende instrumenten, voorwerpen, artefacten en culturele ruimtes – die gemeenschappen, groepen en, in sommige gevallen, individuen erkennen als deel van hun cultureel erfgoed. Dit immaterieel cultureel erfgoed, dat van generatie op generatie wordt overgeleverd, wordt voortdurend opnieuw gecreëerd door gemeenschappen en groepen in reactie op hun omgeving, hun interactie met de natuur en hun geschiedenis en geeft hun een gevoel van identiteit en continuïteit; (...) (artikel 2, eerste lid, van het VN-Verdrag inzake de bescherming van het immaterieel cultureel erfgoed (Parijs, 17 oktober 2003))



Functie-aanduiding locatie:

Naam of functie locatie, bijv. 'historische haven' of 'erfgoedhaven' (vanwege cultuuroederen of immaterieel erfgoed)

Mogelijkheden:

- Toedeling van functies aan locaties, algemene regels, of een vergunningstelsel, gericht op het reguleren van diverse activiteiten in de fysieke leefomgeving die van invloed kunnen zijn op behoud ter plaatse van dit "ander cultureel erfgoed"
- Geen inperking van vergunningvrije bouwwerken in Bbl

N.B. Het omgevingsplan kan geen regels bevatten die *rechtstreeks* gericht zijn op de bescherming van cultuuroederen of immaterieel erfgoed. Wel regels dat een locatie bijvoorbeeld uitsluitend gebruikt mag worden voor het afmeren van historische schepen (aanlegplaats). Voor immaterieel erfgoed kan bijvoorbeeld gedacht worden aan het in het omgevingsplan borgen van de route van een bepaalde optocht of processie of het voorzien in (tijdelijke) bouwplaatsen voor corso- of praalwagens, of het borgen van de molenbiotoop zodat het molenambacht uitgeoefend kan blijven worden.

Bijlage 2: Omgeving van beschermde monumenten in het omgevingsplan

Dit hangt samen met de instructieregel in artikel 5.130 van het Bkl die bepaalt dat gemeenten in hun omgevingsplan rekening houden met cultureel erfgoed, en in dat verband ook met de omgeving van via het omgevingsplan beschermde monumenten.

Het gaat hierbij niet zozeer om het voorkomen van de aantasting van de omgeving op zich, maar om een aantasting van de omgeving van een (voor)beschermde monument die dat monument ontsiert of beschadigt. Het verrichten van activiteiten of de aanwezigheid van een (bouw)werk in de omgeving van een monument kan bijvoorbeeld het aanzicht en de waardering van dat monument negatief beïnvloeden. Daarnaast kan de omgeving van een monument ook van invloed zijn op de instandhouding of

het functioneren van een monument. Zo is de (bebouwing of beplanting in de) omgeving van een windmolen van invloed op de windvang. Een molen die niet kan functioneren omdat deze onvoldoende wind vangt, heeft een veel groter risico om te vervallen.

Deze beschermende regels vormen het complement van de regels ter bescherming van de monumenten zelf. Hoewel de lokale situatie en de aard van het monument bepalend zullen zijn voor de vraag wat er in dit verband onder de omgeving moet worden verstaan, zal het in zijn algemeenheid gaan om de directe omgeving van het monument. (bron: nota van toelichting bij artikel 5.130 van het Bkl).

Functie-aanduiding locatie:	Betreft:	Mogelijkheden:
Omgeving beschermd monument (of andere naam)	Locatie (gebied) rond een rijksmonument of via het omgevingsplan beschermd monument	Vergunningstelsel of andere (algemene) regels (bijv. over uiterlijk bouwwerken), gericht op reguleren activiteiten die omgeving beschermd monument aantasten, ter voorkoming van ontsiering of beschadiging van dat monument
Molenbiotoop	Locatie rond molen ¹⁴	Vergunningstelsel of andere (algemene) regels gericht op reguleren activiteiten in fysieke leefomgeving ter voorkoming van aantasting omgeving wind- of watermolen, of algemene regels met hetzelfde doel
Landgoedbiotoop	Locatie (gebied) rond landgoed	Vergunningstelsel, of andere (algemene) regels gericht op reguleren activiteiten in fysieke leefomgeving ter voorkoming van aantasting omgeving landgoed of historische buitenplaats

¹⁴ Zie <https://www.molens.nl/molensbeheer#biotoopformule> voor berekening van de molenbiotoop aan de hand van de biotoopformule.

Bijlage 3: Werelderfgoed

Hoewel de meeste werelderfgoederen ook als cultureel erfgoed kwalificeren, is het denkbaar dat de locatie van een werelderfgoed in het omgevingsplan (behalve een of meer van de functie-aanduidingen uit bijlagen 1 en 2 ook) de functie-aanduiding werelderfgoed krijgt. Dit kan bijvoorbeeld wenselijk zijn om invulling te geven aan de specifieke zorgplicht uit artikel 14.7 van het Bal.

Ook kan het op grond van de instructieregel in artikel 5.131 van het Bk¹⁵ nodig zijn om in het omgevingsplan voor de locatie van een werelderfgoed of de locatie daaromheen (de bufferzone) bepaalde regels te stellen met het oog op het behoud van de uitzonderlijke universele waarde. Deze instructieregel beperkt zich niet tot de gemeenten met werelderfgoed binnen de gemeentegrenzen. Bij

¹⁵ Artikel 5.131 Bkl: In het omgevingsplan wordt rekening gehouden met het belang van het behoud van de uitzonderlijke universele waarde van werelderfgoed.

het stellen van regels in het omgevingsplan met het oog op een evenwichtige toedeling van functies aan locaties moet een gemeente zich dus ook afvragen of dit van invloed kan zijn op de uitzonderlijke universele waarde van werelderfgoed in omliggende gemeenten. Zo kunnen hoogbouw of windturbines in het zichtveld van het molencomplex Kinderdijk-Elshout de kwaliteit ervan als «typisch door de mens gemaakte Nederlands landschap» verstoren of aantasten. Het gaat hierbij dus niet om iedere ontwikkeling in de naburige gemeente, maar alleen om die ontwikkelingen die gevolgen kunnen hebben voor de uitzonderlijke universele waarde van het desbetreffende werelderfgoed.

Ook het vergunningvrij bouwen kan in het omgevingsplan enigszins worden ingeperkt, als dat nodig is voor het behoud van de uitzonderlijke universele waarde van een werelderfgoed.

Functie-aanduiding locatie:	Mogelijkheden in aanvulling op:
Werelderfgoed	<ul style="list-style-type: none"> ▪ Maatwerkregels ter invulling van de specifieke zorgplicht ter voorkoming van het beschadigen of vernielen van werelderfgoed voor zover het de uitzonderlijke universele waarden betreft ▪ Andere regels ten behoeve van het behoud van de uitzonderlijke universele waarden, bijvoorbeeld het tegengaan van hoogbouw in het gebied ▪ Regels die vergunningvrije bouwmogelijkheden in het omgevingsplan inperken met het oog op het behoud van de uitzonderlijke universele waarden
Bufferzone werelderfgoed	<ul style="list-style-type: none"> ▪ Maatwerkregels ter invulling van de specifieke zorgplicht ter voorkoming van het beschadigen of vernielen van werelderfgoed voor zover het de uitzonderlijke universele waarden betreft ▪ Andere regels ten behoeve van het behoud van de uitzonderlijke universele waarden, bijvoorbeeld het tegengaan van hoogbouw in het gebied

Colofon

Tekst: F. Altenburg, R. Abeling

Redactie: Rijksdienst voor het Cultureel Erfgoed, Amersfoort, 2022

Tekeningen: Starsound Productions/VormVijf, illustrator Dik Klut

November 2022

Rijksdienst voor het Cultureel Erfgoed

Smallepad 5 | 3811 MG Amersfoort

Postbus 1600 | 3800 BP Amersfoort

tel. 033 – 421 7 421

info@cultureelerfgoed.nl

www.cultureelerfgoed.nl